



## **MANUAL DE INSTALAÇÃO E CONFIGURAÇÃO**

### **SISTEMA NETTERM – SES/DF**

## Histórico de versões

<b>Data</b>	<b>Versão</b>	<b>Descrição</b>	<b>Autor</b>	<b>Mat.</b>
22/03/2021	1.0	Criação	Osmar da Silva Ferreira	1680990-4
13/03/2021	1.1	Ajuste de numeração dos subitens.	Osmar da Silva Ferreira	1680990-4
08/09/2021	1.2	Revisão das orientações.	Osmar da Silva Ferreira	1680990-4

## sSumário

1. OBJETIVO .....	4
2. INICIANDO A INSTALAÇÃO.....	4
3. CONFIGURANDO O SISTEMA.....	4
4. ACESSANDO O SISTEMA .....	8
5. CONSIDERAÇÕES FINAIS .....	8

## 1. OBJETIVO

Apresentar orientações para a instalação e configuração do sistema eletrônico NetTerm.

## 2. INICIANDO A INSTALAÇÃO

2.1 Baixe a pasta “NetTerm”, a qual encontra-se disponível na pasta compartilhada [\\srv-fs\SERVIDOR\\_CTINF\NetTerm\Instalador](\\srv-fs\SERVIDOR_CTINF\NetTerm\Instalador).

2.2 De posse da pasta, acesse o computador do usuário, no qual será instalado no sistema NetTerm, com perfil de administrado.

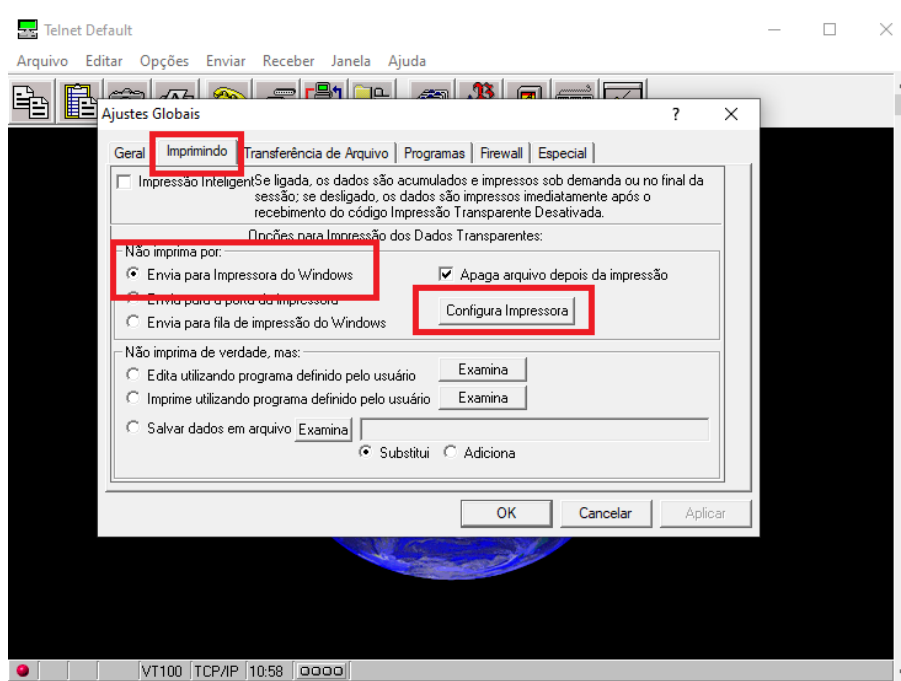
2.3 Copie e cole a pasta Netterm, localizada dentro da pasta instalador, dentro da pasta “NetTerm”, na partição C.

2.4 Feito isso, crie um atalho para o arquivo C:\Netterm\netterm.exe e mova este atalho para a pasta C:\Users\Public\Desktop.

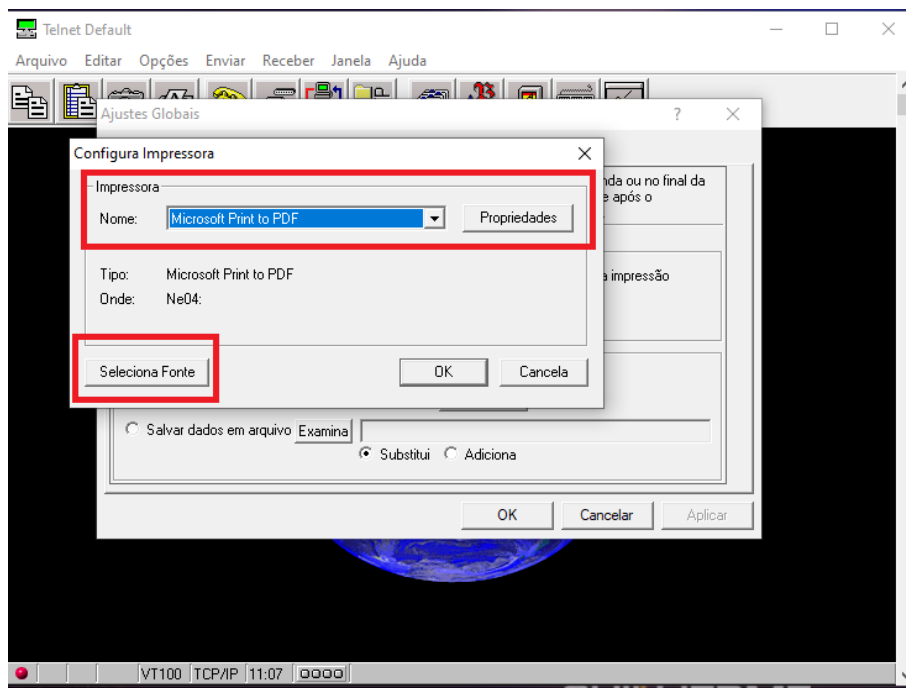
2.5 Após realizado esses passos o sistema estará passível de acesso, bastando agora proceder às configurações adicionais.

## 3. CONFIGURANDO O SISTEMA

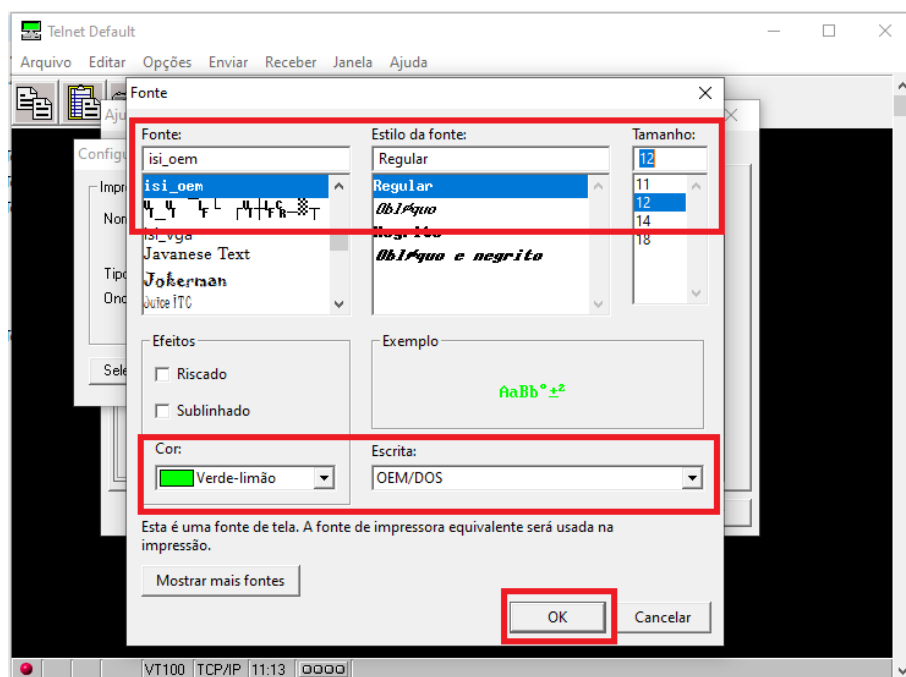
3.1 Clique em “Opções > Configurações > Ajustes Globais”, nesse submenu clique em “Imprimindo” marque a opção “Envia para Impressora do Windows”, após clique em “Configurar Impressora”.



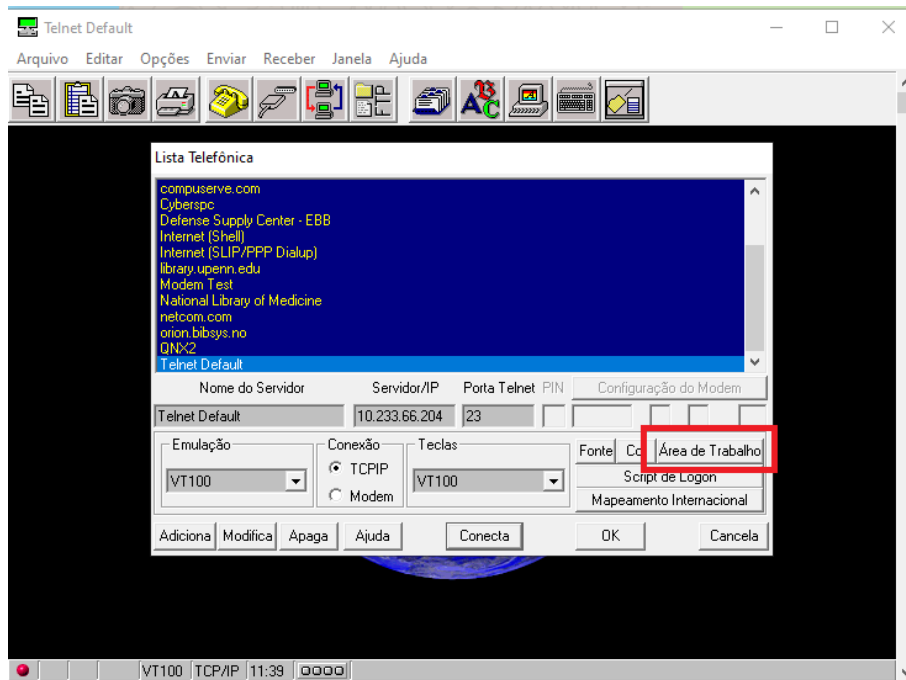
3.2) Feito isso, será aberta a janela, para configurar a impressora. Nessa janela, clique em “Propriedades” e selecione a impressora “Microsoft Print to PDF”, após configure a fonte visando melhor ajuste na página de impressão. Para isso, clique “Seleciona Fonte”.



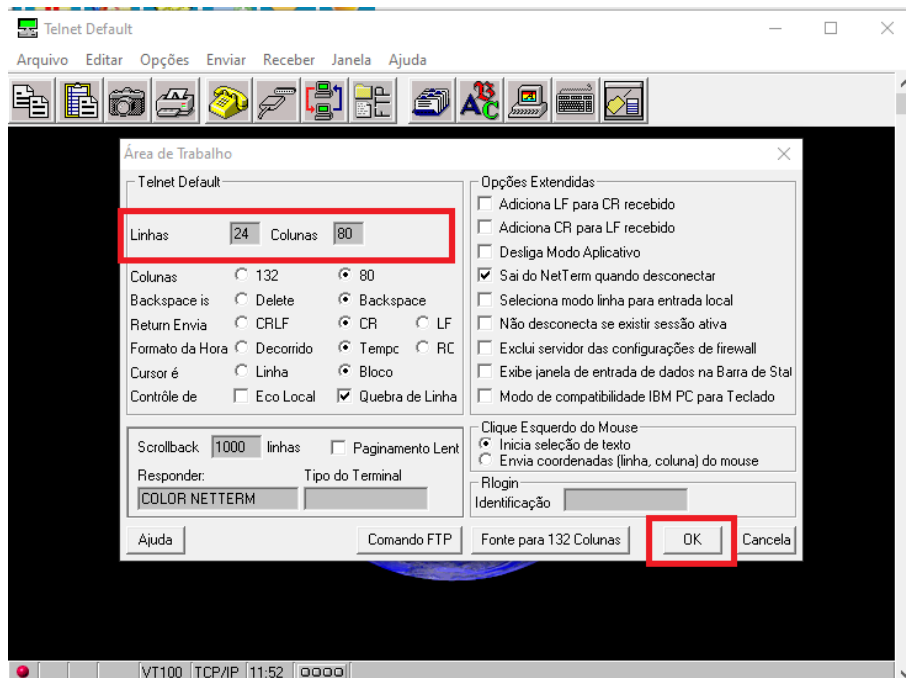
3.3 Para isso, clique “Seleciona Fonte”. Nessa janela, selecione a Fonte = ”isi\_oem”, Estilo de fonte = “Regular”, Tamanho = “14”, Cor = “Verde-limão” e Escrita =”OSM/DOS” feito isso clique em Ok.



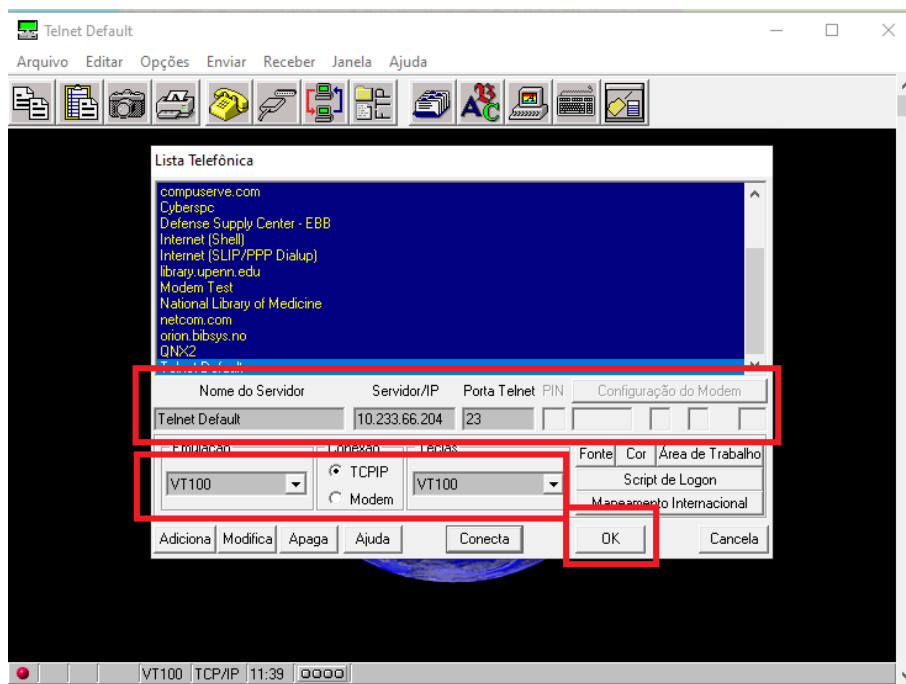
3.4 Feito isso, clique em “Arquivo” e após em “Lista Telefônica”. Após clique em “Área de Trabalho”.



3.5 Automaticamente será aberto nova janela, configuração das linhas e colunas, utilize por padrão Linhas = “24”, Colunas “80”.



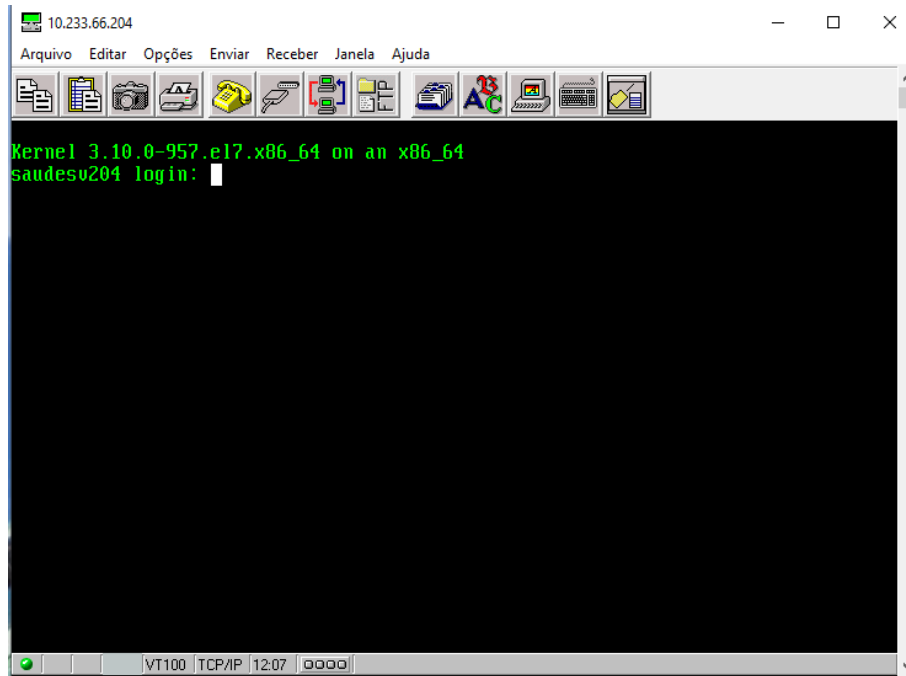
3.6 Em seguida, será retornado a janela abaixo, nessa janela selecione a opção “Telnet Default”, posteriormente preencha os campos: “Servidor/IP= 10.233.66.204”, da “Porta Telnet=23”, do “Emulação=VT 100”, e “Teclas=VT 100”, após clique “OK”.



3.5 Feito isso, o sistema está pronto para uso, sendo as orientações de uso dispostas em manual próprio.

## 4. ACESSANDO O SISTEMA

4.1 Para acessar clique em “Arquivo > Conectar”, logo será aberta janela abaixo, na qual o usuário deve informar, em letras minúsculas, o módulo que será acessado. Estão disponíveis no sistema os seguintes módulos: apar, hc, rh, rhdirf, rhisdf, rhapos, rhemo, rm, rmf, pg e proc.



4.2 As demais orientações de uso estarão dispostas em manual próprio.

## 5. CONSIDERAÇÕES FINAIS

5.1 Qualquer dúvida sobre a instalação e configuração do sistema NetTerm, favor entrar em contato com a equipe de gestão do projeto, por meio da caixa de correio eletrônico: [conf.gab@saude.df.gov.br](mailto:conf.gab@saude.df.gov.br).